

Vesihuollon sosiaalinen haavoittuvuus Suomessa

- ketään ei jätetä

Johanna Kallio

Suomen ympäristökeskus

Maailman vesipäivän seminaari 22.3.2019

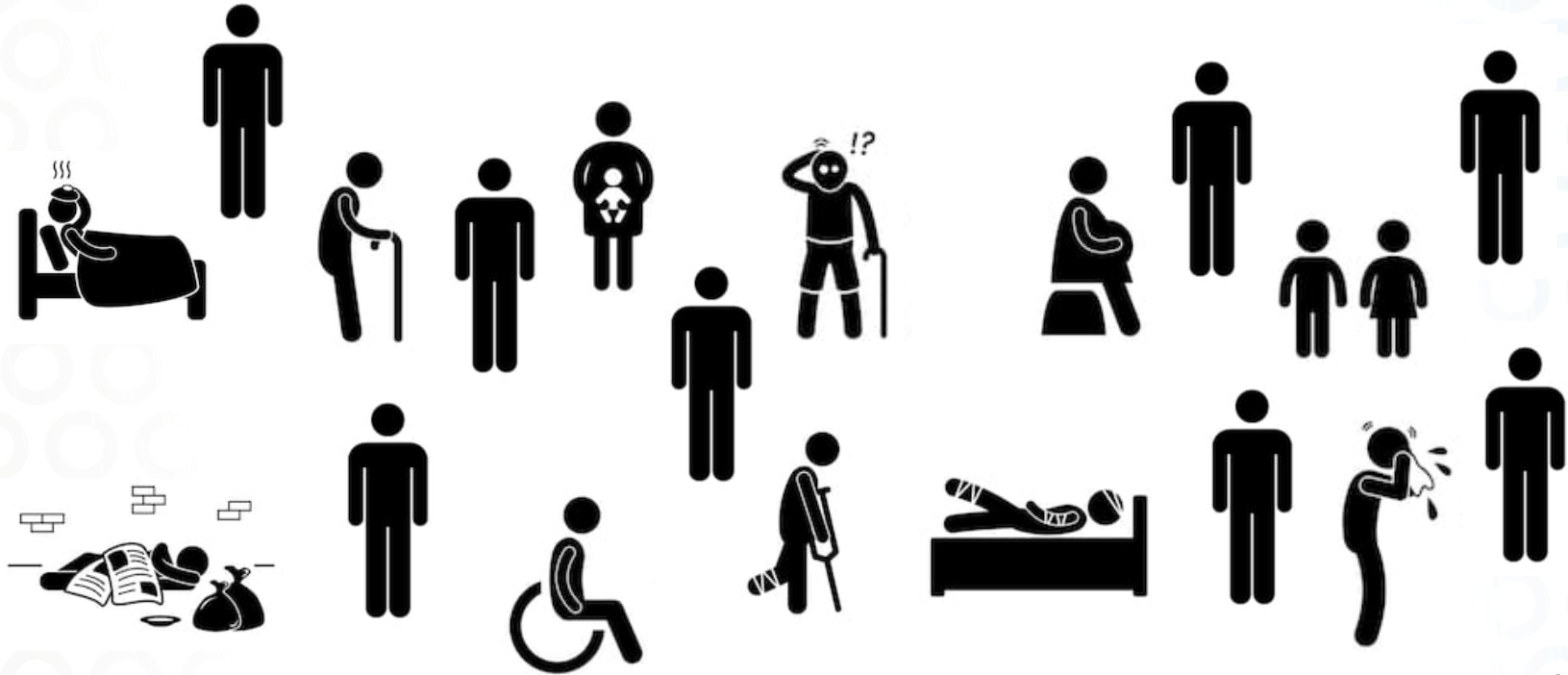


S Y K E

Millaisia ovat vesihuollon palveluiden käyttäjät Suomessa?



"Palveluiden käyttäjät" tai "asiakkaat" eivät ole homogeeninen ryhmä



Sosiaalinen haavoittuvuus - määritelmä

- Haavoittuvuuden käsitettä käytetään useilla tieteenaloilla, kuten talouden, sosiologian, antropologian, maantieteen, terveyden, globaalien muutosten ja ympäristötieteiden tutkimuksessa.
- Sosiaalisen haavoittuvuuden määrittelyyn ja rajaukseen on lukuisia teorioita, eikä yhtä, vakiintunutta määritelmää ole.
- Keskeinen elementti määrittelyissä on **sosiaalisen ryhmän tai koko yhteiskunnan herkkyys haitoille tai tappiolle vaaratapahtuman tai katastrofin aikana.**
- Sosiaalinen haavoittuvuuden tutkimuksen tavoitteena tunnistaa erilaisten ryhmien herkkyyseroja.

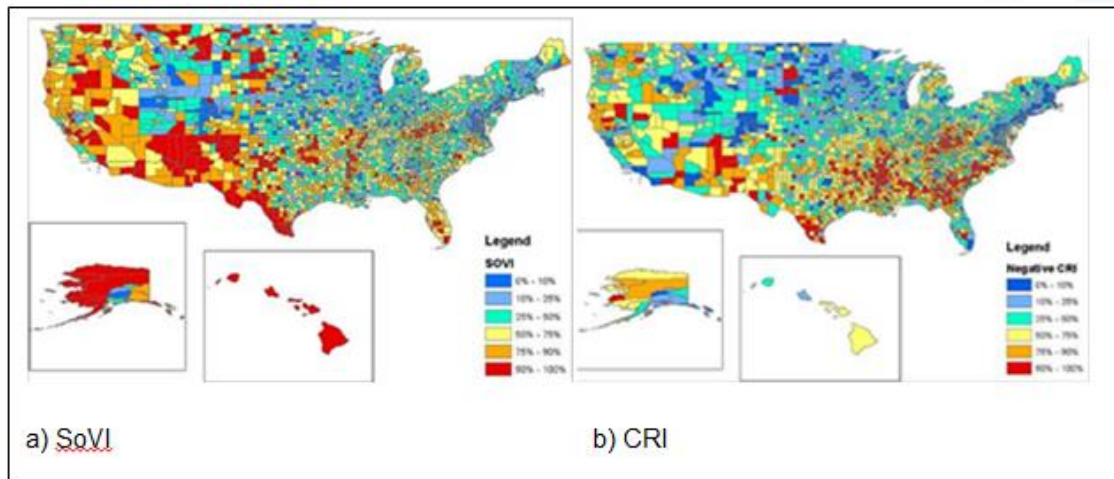
Sosiaalisen haavoittuvuuden indikaattorit

- Sosiaalisen haavoittuvuuden kuvaamiseksi on kehitetty lukuisia indeksejä ja tunnuslukuja. Yhdysvaltalainen terveysturvasto (DCD) on kehittänyt Social Vulnerability Index:n (SVI) ja Hazards & Vulnerability Research Institute vastaavasti Social Vulnerability Index:n (SoVI®).
- Yksittäisistä indikaattoreista ja niiden painotuksista muodostetaan haavoittuvuuden luokitusta kuvaavia tunnuslukuja.
- Tunnuslukujen perustietoja ovat mm. sosioekonomiseen asemaan, talouden jäseniin, kielitaitoon ja liikkuvuuteen liittyvät tekijät.



Sosiaalinen haavoittuvuus ja resilienssi

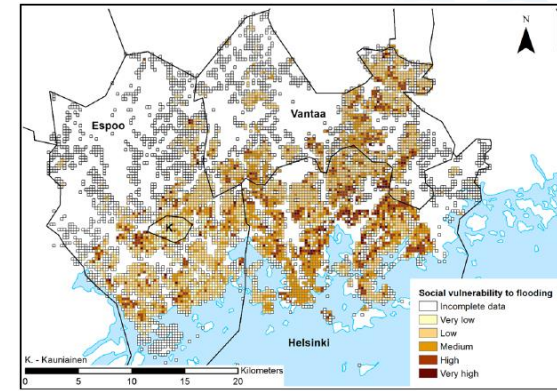
- Sosiaalinen haavoittuvuus liittyy käsitteenä läheisesti resilienssiin ja nämä kaksi kuvataan usein samoissa julkaisuissa.
- Resilienssi (sopeutuminen) kuvaa sitä, miten hyvin ihmisjoukko tai yhteiskunta palautuu poikkeusolosuhteista tai katastrofista.
- Korrelaatiota on, muttei aina.



Kuva: Bergstrand et al. 2015. Assessing the Relationship Between Social Vulnerability and Community Resilience to Hazards.

Sosiaalinen haavoittuvuus vesihuollossa Suomessa

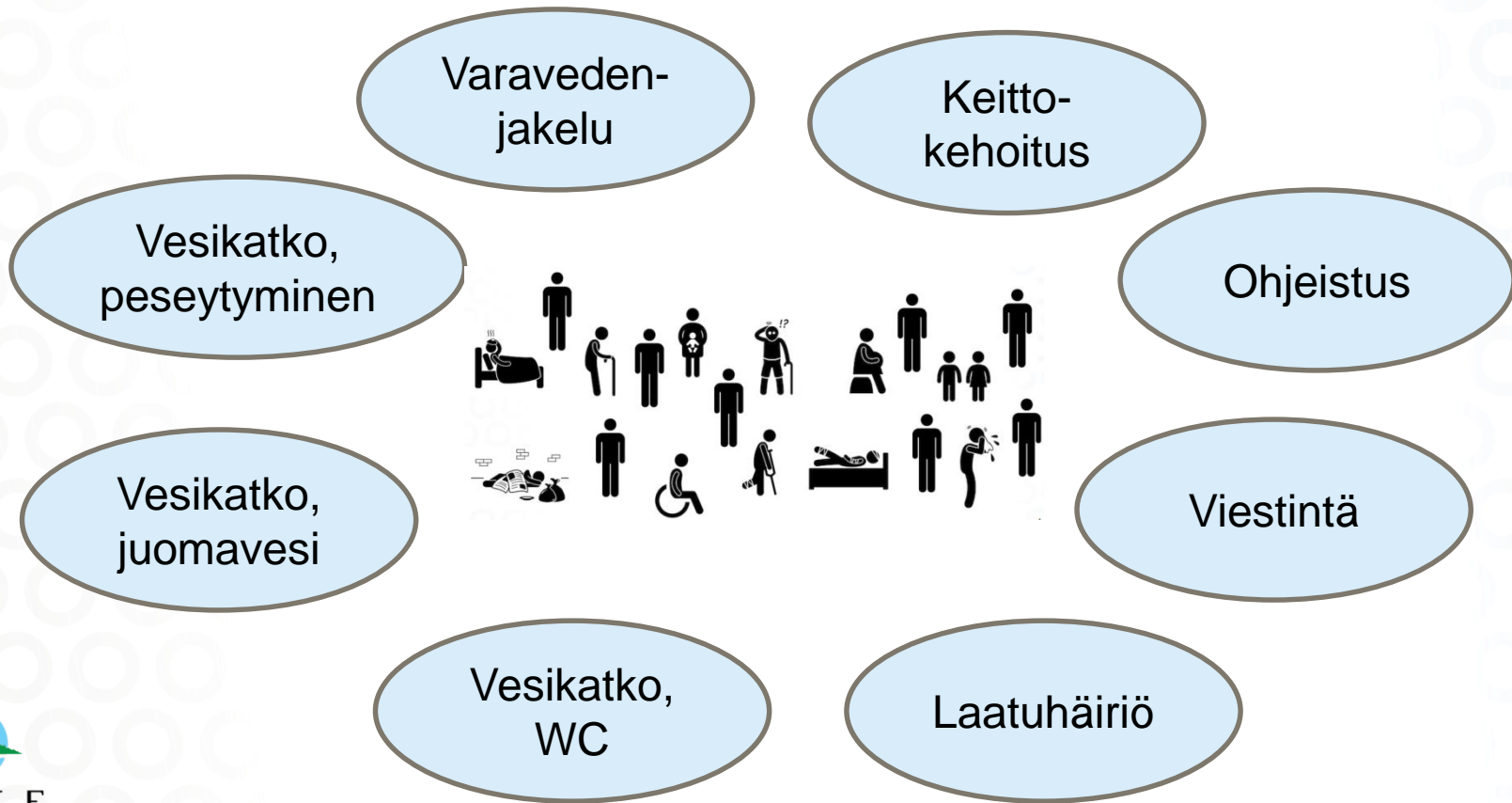
- HSY on tehnyt 2015 selvityksen ”Ilmastolähtöinen sosiaalinen haavoittuvuus pääkaupunkiseudulla”.
- Selvityksessä arvioitiin pääkaupunkiseudun asukkaiden ja yhteisöjen haavoittuvuutta tulville ja helteille.
- Ilmastonmuutoslähtöisen sosiaalisen haavoittuvuuden kartat ja yhdistelmäindikaattorit kertovat missä sijaitsevat ne yhteisöt, joihin tulvat ja helleaallot voivat vaikuttaa erityisen haitallisesti.
- SYKE:n esiselvitys sosiaalisesta haavoittuvuudesta keskistetyssä vesihuollossa Suomessa.



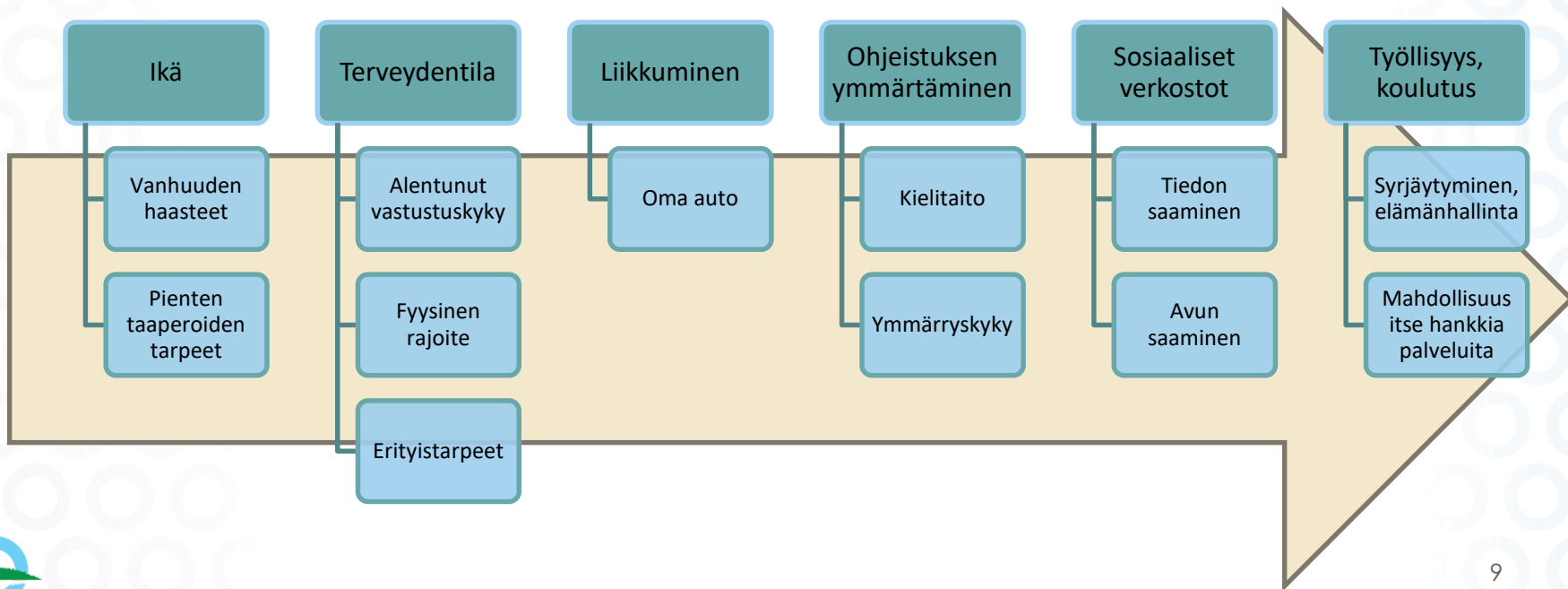
Kuva: Kazmierczak A 2015. Analysis of social vulnerability to climate change in Helsinki Metropolitan Area.



Haasteet keskitetyn vesihuollon häiriötilanteissa



Sosiaalinen haavoittuvuus vesihuollossa



SYKEN kysely suomalaisille yhdistyksille ja edunvalvontaorganisaatioille

- Kysely 14 erilaiselle yhdistykselle ja edunvalvontajärjestölle. Mukana mm. vanhustentyön järjestöjä ja vammaisten etujärjestöjä. Vastauksia 9 taholta:
 - Palautetta vesihuollon erityistilanteista oli tullut vastaajille vähän
 - Palaute oli liittynyt talousveden jakeluhäiriöön (vesikatkon), talousveden laatuhäiriöön (esim. kehotukseen keittää vesi) ja vessan käyttökatkoon
 - Kaikki vastaajat pitivät erittäin tärkeänä tai tärkeänä vesihuollon osalta sosiaalisen haavoittuvuuden kartoitusta ja siihen varautumista.
 - Yhdellä organisaatiolla oli omaa toimintaa vesihuollon poikkeustilanteita ajatellen

SYKEN kysely suomalaisille yhdistyksille ja edunvalvontaorganisaatioille

- ”Ikäihmiset ja yksin asuvat autottomat ovat heti umpikujassa”
- ” Vikailmoitukset on siirretty sähköiseen ilmoitukseen eikä kaikilla ole edelleenkään mahdollisuutta käyttää sähköisiä laitteita.”
- ”Tänä päivänä asuu paljon yksinäisiä vanhuksia ilman sukulaisia, toimintakyky erittäin heikko (kuulo, näkö, muisti, liikkuminen)”
- ” Nykyisen vanhuspalvelupolitiikan myötä yhä huonokuntoisempia iäkkäitä ihmisiä asuu omissa kodeissaan. Haavoittuvimmassa asemassa ovat ne henkilöt, joilla ei ole lähiomaisia.”
- ”Palvelujärjestelmän kyky reagoida on tietysti avainasema, mutta hyvin todennäköistä on, että poikkeustilanteissa resurssit esim. kotihoidossa eivät riitä turvaamaan hyvinvointia.”



Kuva: Matti Siivonen
www.pixit.galleria.fi



Saavutettavuusdirektiivi vesihuollon näkökulmasta

- Euroopan parlamentin ja neuvoston direktiivi [\(EU\) 2016/2102](#) julkisen sektorin elinten verkkosivustojen ja mobiilisovellusten saavutettavuudesta tuli voimaan joulukuussa 2016.
- Direktiivissä säädetään julkisen hallinnon verkkopalveluiden saavuttavuudelle asetettavista minimitaso vaatimuksista sekä saavutettavuuden toteutumisen valvonnasta.
- Saavutettavuusdirektiivin avulla pyritään parantamaan verkkopalveluita tekemällä niistä havaittavia, hallittavia, ymmärrettäviä ja toimintavarmoja. Direktiivin täytäntöönpano kansallisesti:
 - Laki digitaalisten palvelujen tarjoamisesta
 - Laki sähköisestä asioinnista viranomaistoiminnassa annetun lain muuttamisesta
- Koskee kunnallisia vesihultolaitoksia



Saavutettavuusdirektiivi - aikataulu

- **23.9.2018 ja sen jälkeen** julkaistujen verkkosivustojen pitää olla saavutettavuusvaatimusten mukaisia 23.9.2019.
- **Ennen 23.9.2018** julkaistujen verkkosivustojen pitää olla saavutettavuusvaatimusten mukaisia 23.9.2020.
- **Mobiilisovellusten** pitää olla saavutettavuusvaatimusten mukaisia 23.6.2021.
- Helppokäyttöisempiä vesihuollon digipalveluita kaikille

Saavutettavuusdirektiivi – esimerkkejä digipalveluiden saavutettavuuden edistämiseen

Sokeat

- Navigointi kuulon avulla
- Koneellinen luettavuus
- Kuvien alt-tekstit
- Käytettävyys pelkällä näppäimistöllä

Muut näkövaikeudet

- Visuaalisuus selkeä
- Sisällön pitää edetä lineaarisesti
- Pelkkä väri ei voi ohjata (mm. linkit)

Fyysiset haasteet

- Klikattavien alueiden koko
- Käytettävyys pelkällä näppäimistöllä

Kuulovaikeudet

- Ilmaisut jotka ovat viitottavissa
- Sisältö ei ole pelkästään äänimuodossa (tekstitys)

Lukihäiriö

- Yksiselitteistä, selkeää sisältöä
- Tekstin tasaus vasempaan reunaan.
- Fontti helppolukuista.



Miten eteenpäin?

- Sosiaalisen haavoittuvuuden tunnistaminen vesihuoltoalalla
 - Herättelyä toimintavarmuuden arviointiin – mikä on vesihuollon sosiaalinen haavoittuvuus?
 - Häiriötilanteisiin varautuminen – huomioidaanko erityisryhmät?
 - Yhteistyö tukiverkoston (sosiaalitoimi, järjestöt) kanssa
- Tutkimus - karttapohjaiset tarkastelut haavoittuvien alueiden tunnistamiseen

Kiitos!

